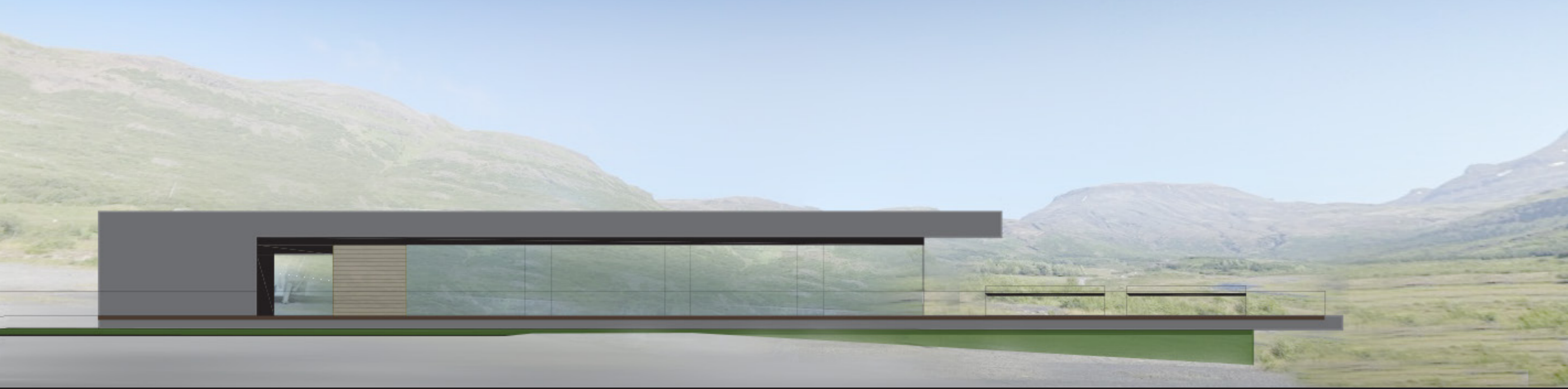


RAUÐHÖFÐI

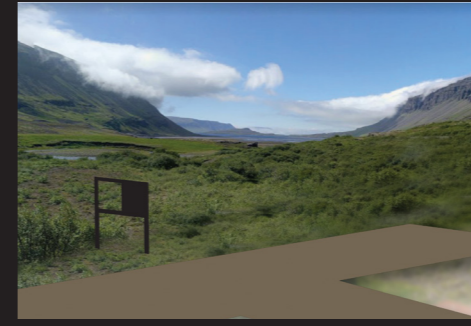
BOTNSSKÁLI VERÐUR GESTASTOFAN RAUÐHÖFÐI



Gamli Botnsskáli hefur tekið víðtækum breytingum og heitir nú Gestastofan Rauðhöfði. Byggingin var endurbyggð en hélt upprunalegu formi. Búið er að skipta um jarðveg á svæðinu og allt efni var fengið úr námum í Hvalfirði. Stór útsýnispallur flýtur út frá byggingunni sem undirstrikar fallegu ásyndina sem er á svæðinu.

Svæðið er vel skipulagt með fallegum malargöngustígum sem tengjast Leggjarbrjót og Síldarmannagötum. Ný og endurbætt bílastæði. Hleðsluveggir úr grjóti og torf eru til afmörkunar svæðissins. Viðbætt tré og gróður eru við bygginguna og notast er við tegundir staðargröðurs á svæðinu.

Svæðið verður mjög ásóknarvert fyrir ferðamenn og útvistarfólk enda mikil náttúruvegurð til allra átta með fjölbreyttur dýra og fuglalífi.



NÁTTÚRUFEGURÐ
Útsýnispallur og fræðsluskilti með áherslu á sögu Rauðhöfða.

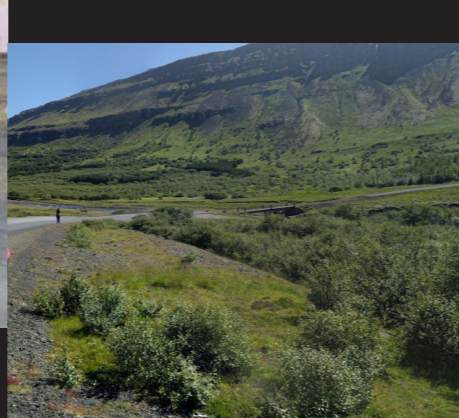
- | | | |
|----------|--|---|
| S | ÓGN | STYRKLEIKAR |
| | Niðurnýsla | Fallegt landslag |
| | Eyðilegging á vistkerfum | Fallegt útsýni |
| | Skortur á þjónustu | Fríðað fuglasvæði |
| | Röskun lands | Falleg strandlengja |
| V | Laxeldi á sjó | Fjölbreytni í landslagi |
| | Álver | Óraskað land að miklu leiti |
| | Slysaætta | Dýralíf |
| | Sjónmegnun | |
| | Staðarandi hverfur | |
| Ó | TÆKIFÆRI | VEIKLEIKAR |
| | Uppbygging þjónustu | Lélegir göngustígar |
| | Tjaldsvæði | Lítill þjónusta |
| | Matsöluastaðir | Lítið viðhald |
| | Útsýnispallar | Lítill íbúafjöldi |
| T | Bættir göngustígar | Lítill markaðsetning fyrir ferðamenn um svæðið. |
| | Atvinnutækifæri | Fáir keyra um Hvalfjörð eftir að göngin komu |
| | Sjálfbærni | |
| | Aukinn ferðamannaíðnaður | |
| | Tenging milli Borgarbrautar og Þingvalla | |

ÓBREYTT ÁSTAND

ÓBREYTT ÁSTAND - landslagsbrún í samræmi við þá þróun síðustu áratugi



LANDROF
Hætta á landrofi og eyðingu.



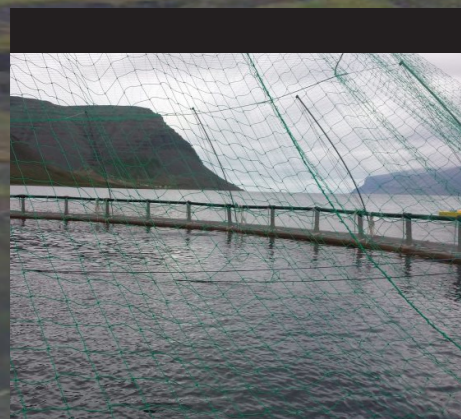
ENGVIR INNVIÐIR
Svæðið í hættu á að leggjast alveg af, engir innviðir fyrir ferðamenn.



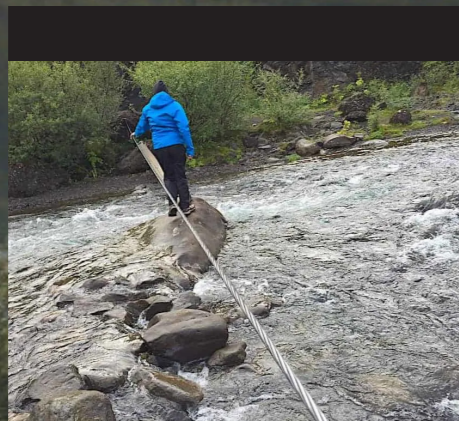
GLÖTUN VISTKERFA
Vistkerfi breytast til hins verra. Ágengi á landi leyðir til röskunar. Engin varðveisla.

ÞRÓUN Á VERSTA VEG

ÞRÓUN Á VERSTA VEG - landslagsbrún í takt við það versta sem hægt er að sjá fyrir



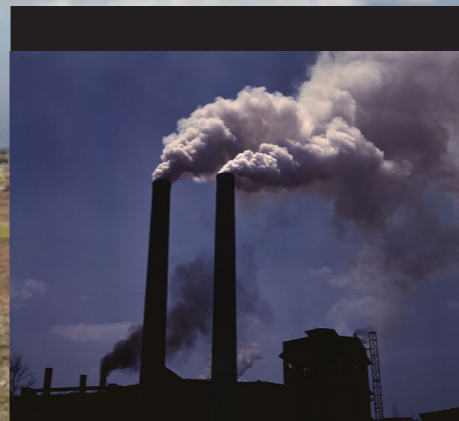
EYÐING VISTKERFA
Botnisdalur verður notaður fyrir laxeldi á sjó. Eyðilegging á vistkerfum.



LANDEYÐING
Landeyðing og mikil röskun á landi þar sem engir stígar eru á svæðinu.



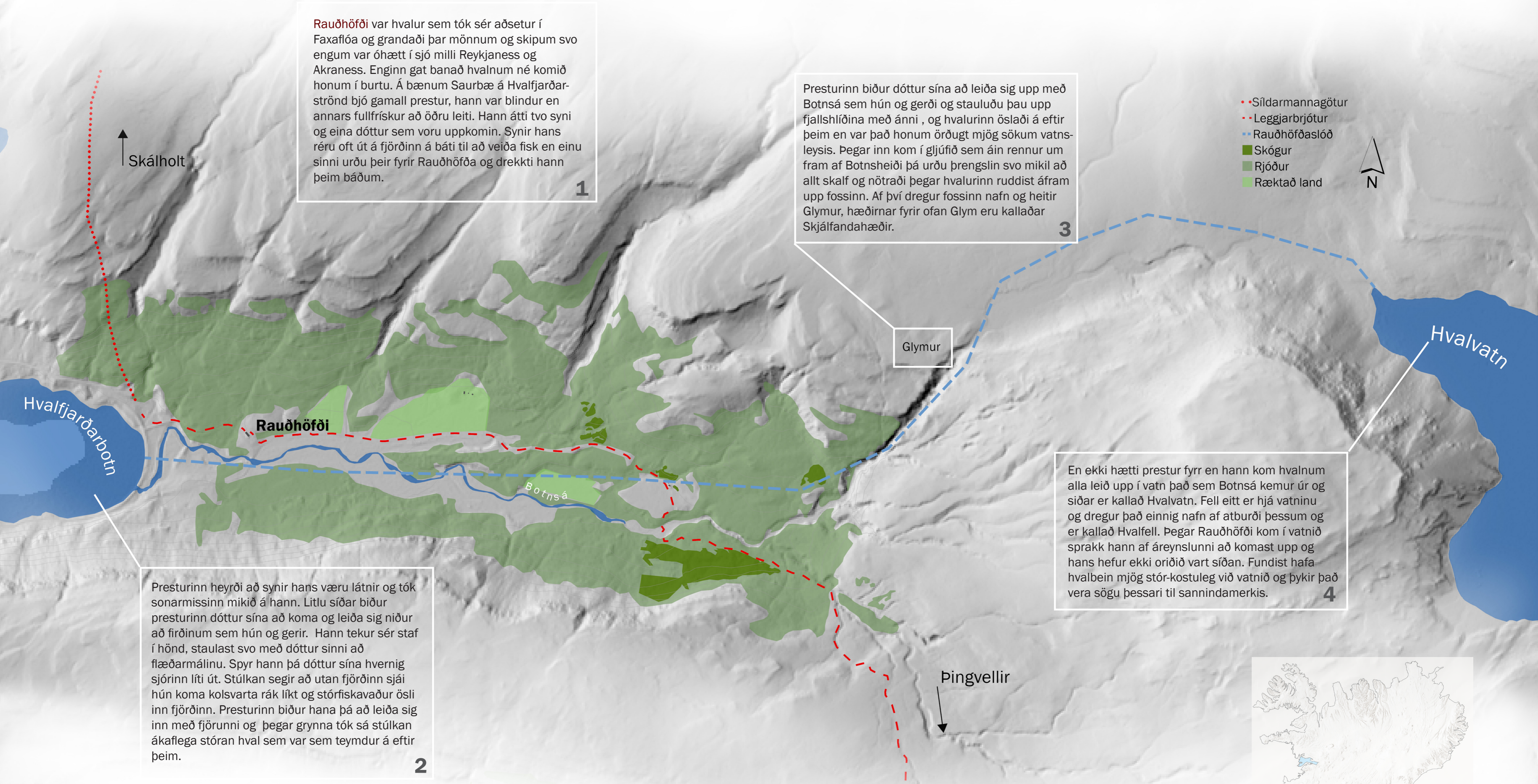
HÆTTUR
Aukin slysaþöni vegna slæmrrar skipulagningar svæðis.



MENGUN
Nýtt álver verður opnað í Botnisdal sem leiðir til mikillar sjónmengunar og glötun á vistkerfum.

KONSEPT OG MARKMIÐ

RAUÐHÖFÐI - MIÐPUNKTUR GÖNGULEIÐA



1
Rauðhöfði var hvalur sem tók sér aðsetur í Faxafíóa og grandaði þar mönnum og skipum svo engum var óhætt í sjó milli Reykjaness og Akraness. Enginn gat banað hvalnum né komið honum í burtu. Á bænum Saurbæ á Hvalfjarðarströnd bjó gamall prestur, hann var blindur en annars fullfrískur að öðru leiti. Hann átti tvo syni og eina dóttur sem voru uppkomin. Synir hans réru oft út á fjörðinn á báti til að veiða fisk en einu sinni urðu þeir fyrir Rauðhöfða og drekkti hann þeim báðum.

3
Presturinn biður dóttur sína að leiða sig upp með Botnsá sem hún og gerði og stauluðu þau upp fjallshlíðina með ánni, og hvalurinn öslaði á eftir þeim en var það honum örðugt mjög sökum vatnsleysis. Þegar inn kom í gljúfð sem áin rennur um fram af Botnsheiði þá urðu þrængslin svo mikil að allt skalf og nötraði þegar hvalurinn ruddist áfram upp fossinn. Af því dregur fossinn nafn og heitir Glymur, hæðirnar fyrir ofan Glym eru kallaðar Skjálfandahæðir.

- Sildarmannagötur
- Leggjjarbrjótur
- Rauðhöfðaslóð
- Skógur
- Rjóður
- Ræktað land



Skálholt

Hvalfjarðarbotn

Rauðhöfði

Botnsá

Glymur

Hvalvatn

4
En ekki hætti prestur fyrir en hann kom hvalnum alla leið upp í vatn það sem Botnsá kemur úr og síðar er kallað Hvalvatn. Fell eitt er hjá vatninu og dregur það einnig nafn af atburði þessum og er kallað Hvalfell. Þegar Rauðhöfði kom í vatnið sprakk hann af áreynslunni að komast upp og hans hefur ekki oriðið vart síðan. Fundist hafa hvalbein mjög stór-kostuleg við vatnið og þykir það vera sögu þessari til sannindamerkis.

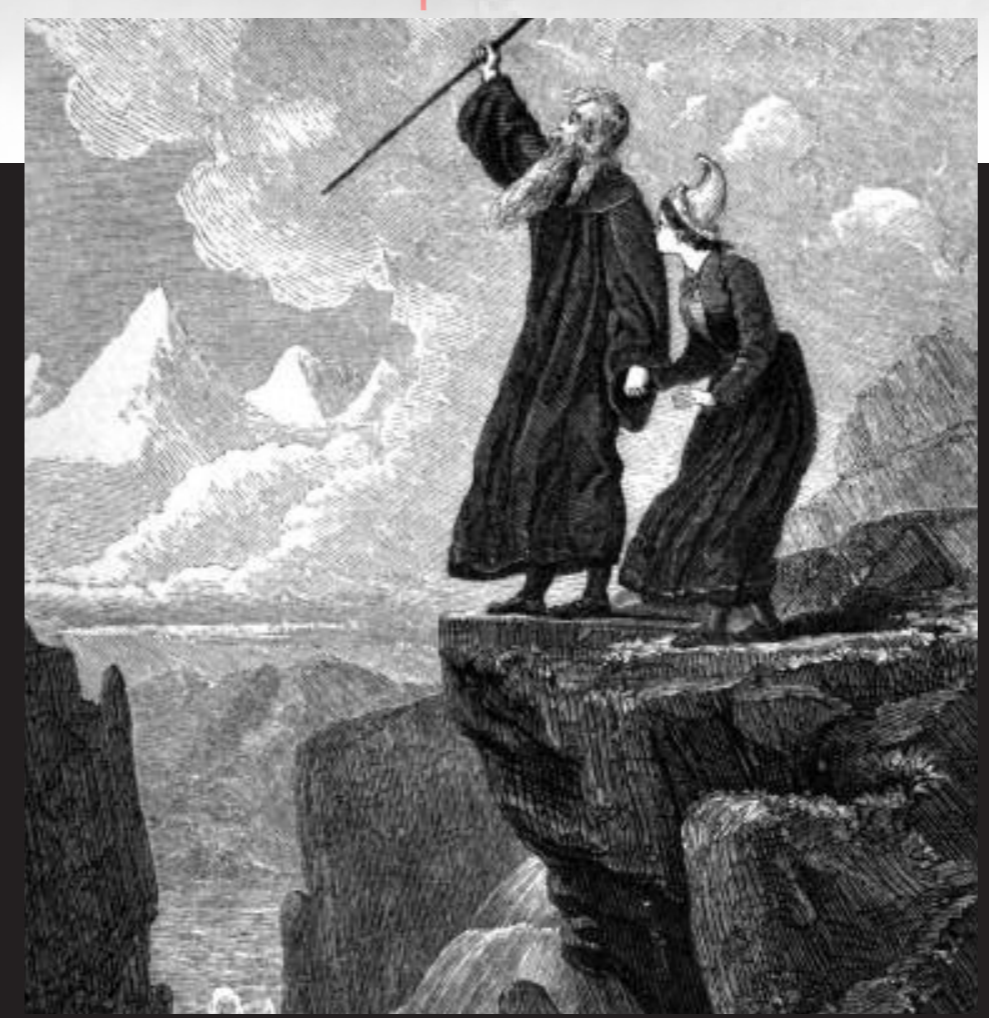
2
Presturinn heyrði að synir hans væru látnir og tók sonarmissinn mikið á hann. Litlu síðar biður presturinn dóttur sína að koma og leiða sig niður að firðinum sem hún og gerir. Hann tekur sér staf í hönd, staulast svo með dóttur sinni að flæðarmálinu. Spyr hann þá dóttur sína hvernig sjórinn líti út. Stúlkan segir að utan fjörðinn sjái hún koma kolsvarta rák líkt og stórfiskavaður ösli inn fjörðinn. Presturinn biður hana þá að leiða sig inn með fjörðinni og þegar grynna tók sá stúlkan ákaflega stóran hval sem var sem teymdur á eftir þeim.

Pingvellir

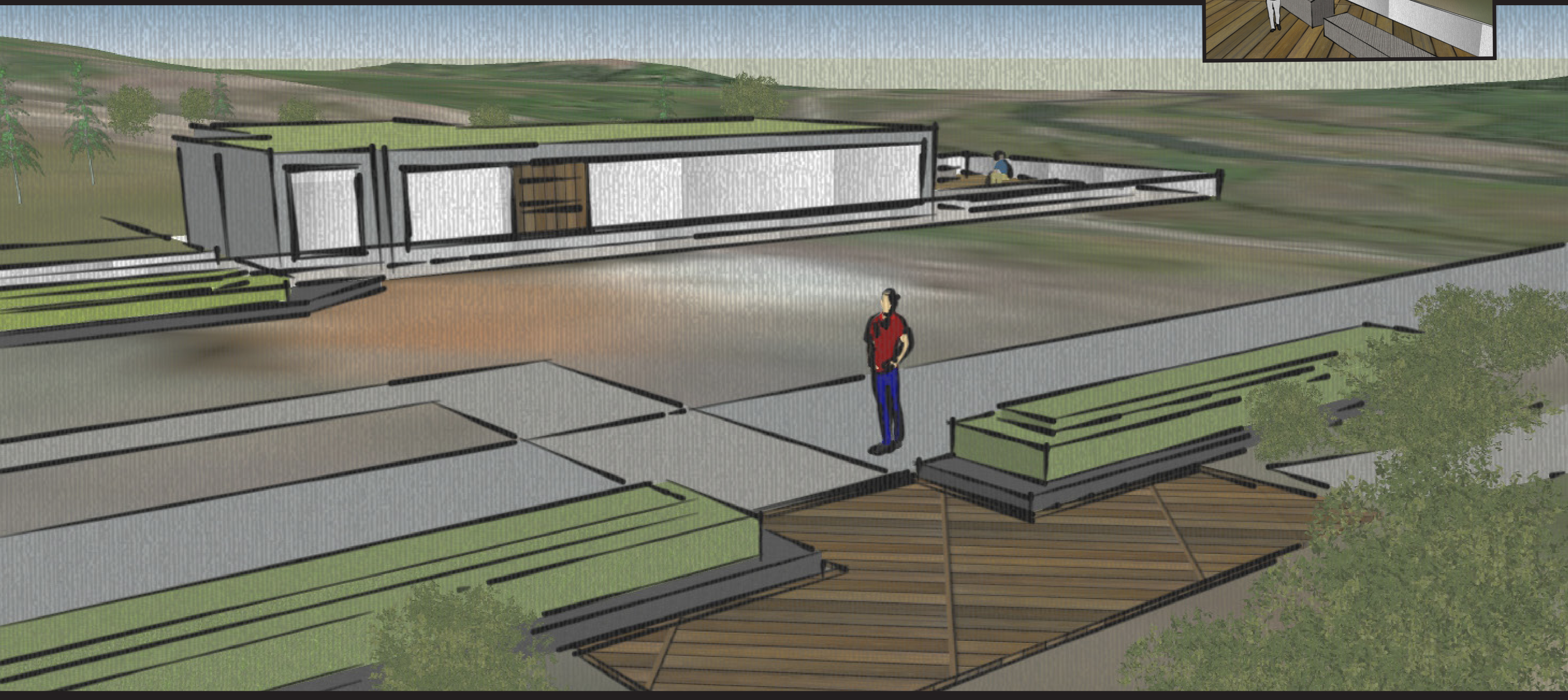


Botnsdalur er frábært svæði til útivistar og heilsuræktar. Dalurinn er skjólgóður og mikil náttúrufergurð og jarðhiti er á svæðinu. Kjörrið er að byggja upp aðstöðu og þjónustu í tengslum við útivistarsvæðin ásamt því að vera miðpunktur Borgarbrautar og Leggjjarbrjóts og tengir þar með fögru byggðir Árnassýslu og syðri hluta Borgarfjarðar. Forsendan er góður áningarstaður.

RAUÐHÖFÐI gestastofan, þar sem gangandi ferðamenn sem og þeir sem ferðast um á bíl geti notið dvalarinnar á nýju og endurbættu svæði við gamla Botnsskála. Svæðið skapar ýmsa möguleika og ný atvinnutækifæri í ferðaþjónustu og heilsurækt, og styrkir einnig innviði á svæðinu eins og gístiheimili, tjaldsvæði o.s.fr.



Leturgröftur sem sýnir fólk reyna að flýja frá skrímli-hval. Það er lýsing á íslensku þjóðsögunni um Rauðhöfða sem er sögð valda myndun Glyms, hæsta foss Íslands og heitum á Hvalvatni og Hvalfirði



ÞRÓUN Á BESTA VEG

BOTNSSKÁLI VERÐUR GESTASTOFAN RAUÐHÖFÐI

